

De la geometría a la cocina, una propuesta didáctica.

Lourdes Josefina López López

De la geometría a la
cocina, una propuesta
didáctica

RESUMEN.

Se trata de una propuesta didáctica para preescolar, a partir del trabajo colegiado en el Laboratorio de Pensamiento Matemático en la Escuela Normal para Educadoras de Guadalajara. La intención es que el niño maneje diferentes conceptos geométricos a partir de su participación en experiencias culinarias. Se trata de que a partir de la elaboración de panes tradicionales mexicanos utilizando técnicas de origami tenga un acercamiento a los principios de Espacio, Forma y Medida

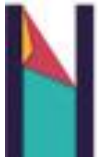
PALABRAS CLAVE.

Didáctica, geometría, espacio, forma, medida, pan tradicional, preescolar.

De la geometría a la cocina, una propuesta didáctica.

Lourdes Josefina López López

De la geometría a la
cocina, una propuesta
didáctica



o faltan ejemplos ni oportunidades para establecer vinculaciones entre la geometría y la cocina. Basta ver la gran cantidad de pliegues que se necesitan para la fabricación de galletas, panes y golosinas, en nuestra variada y succulenta cocina tradicional mexicana.

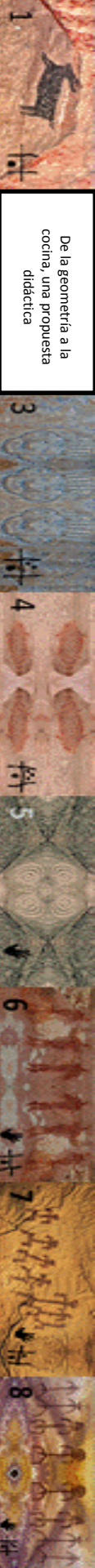
Desde tiempos prehispánicos, los mexicanos hemos experimentado con el sabor de ciertos tipos de postres. Pero no fue sino hasta la época de la Colonia cuando el pan llegó para quedarse y nos evoca las formas, los aromas y los colores de una gran tradición.

Dentro de la gastronomía mexicana, la panadería tiene un lugar muy importante. Es una industria que no sólo ha representado una fuente de trabajo, sino también es parte del desarrollo artesanal y empresarial de gran número de mexicanos. Fue instituida por los españoles, grandes consumidores de este producto preparado con trigo, quienes enseñaron a los indígenas a elaborarlo y cuyos resultados están a la vista en la rica variedad de formas y usos.

Indudablemente el origen de los nombres del pan se relaciona con las formas y figuras con las que el panadero juega para producirlos, generando pequeñas esculturas comestibles con nombres de innegable imaginación.

Contamos con pechugas, pañales, conchas, ojos de mula, de pancha y de buey, trenzas, moños, bigotes, campechanas, corbatas, rosquitas, conchas, cuernos, cubiletes, conos, sorbetes, niño envuelto, orejas, dobladas, pañuelos, rollos roles, pellizcadas, flautas, rehiletos, semas, centenarios, cuellos, banderillas, rosca de reyes, rollos, tacos, ladrillos, tornillos, molletes, aviones, cuellos, chilindrinas, palomas, almohadas, abrazos, reinas, marquesotes, chivos, chamucos, tostados, borregos, puerquitos, gorditas, empanadas, croissants, madalenas, choux, teleras, torcidos, birotos, volcanes, bolillos, pan de muerto, chinos, tartaletas, cajitas, y un sinfín de variedades que en cada región de nuestro país se multiplica según la costumbre y el ingenio de cada panadero.





Partiendo de la experiencia de haber tomado el curso de Elaboración de Pasteles y Productos de Repostería, impartido por la Secretaría de Educación Pública a través del Instituto de Formación para el Trabajo y aprovechando la infinidad de formas que toma el tradicional pan mexicano es que podemos acercar al niño en preescolar a los conceptos geométricos básicos de forma, espacio y medida, utilizando además la técnica de la papiroflexia.

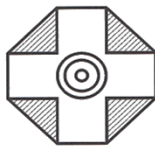
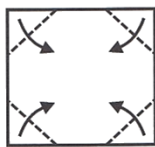
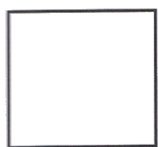
En esta ocasión empezaremos a partir de la forma del cuadrado. Nos aprovecharemos del pan de caja, al que le retiraremos la corteza oscura del perímetro y lo aplanaremos con un rodillo para que tome la consistencia de una tortilla cuadrada, que se puede manejar, recortar y doblar sin problema.

Lo primero que haremos es recortar un cuadrado de nuestra masa que ha sido aplanada, como se observa en la figura, y recorta el sobrante. Desdobra el pan. Esta será la base para nuestros panes.



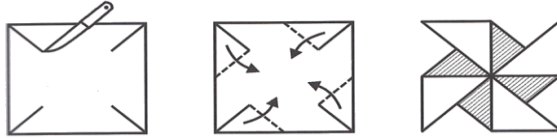
Flor

Al centro del pan, le ponemos el relleno de nuestra preferencia: puede ser mermelada, cajeta, queso. Doblamos las cuatro esquinas del cuadrado hacia el centro, ver la siguiente figura.



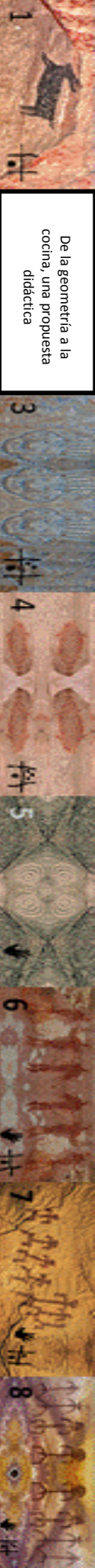
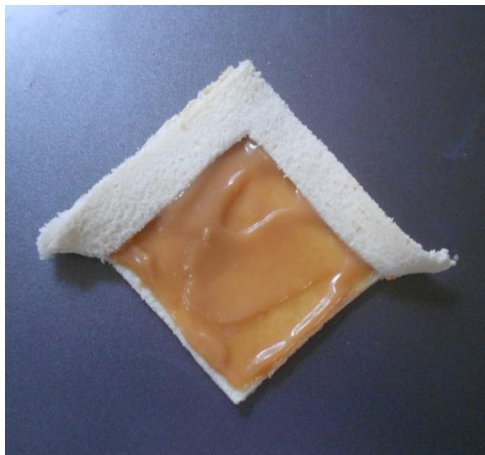
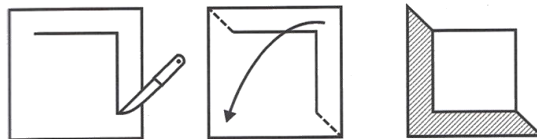
Rehilete.

Tomamos nuestra base cuadrada y le hacemos cuatro cortes diagonales a partir de cada una de las esquinas. Le untamos queso, mermelada, cajeta mayonesa o el relleno que más nos guste para posteriormente doblar las cuatro esquinas al centro.



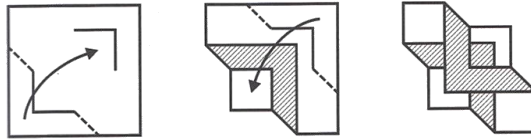
Sombrero

En nuestra base cuadrada haremos un corte en ángulo, le ponemos el relleno de nuestro gusto y luego doblamos el borde en diagonal, haciendo coincidir los vértices.



Corbata

Le haremos dos pequeños cortes en ángulo en los lados opuestos de nuestra base cuadrada, ver figura 5. Ponemos el relleno al centro doblando en diagonal, según se muestra



Estrella

Realizaremos cuatro cortes en ángulo, en cada uno de las esquinas de nuestra base cuadrada. Colocaremos el relleno de nuestra preferencia y doblamos las cuatro esquinas al centro.

